

ご注意ください

次のことに該当する方は、MRI検査が受けられない場合がありますので、検査予約時にご相談ください。



ペースメーカーが体内にある方



脳動脈瘤クリップを埋め込んでいる方

(検査不可能なものと同様なものがあります)



入れ墨のある方



手術などで体内に金属類(人工関節・プレートなど)がある場合



弾丸、破片などが体内にある場合



妊娠されている、またはその可能性がある場合

(胎児に対する安全性は、現在のところ実証されていません。安全性が証明されるまでは、リスクがあると考えられています)

当院のMRIはオープン型のため、閉所恐怖症の方をはじめ、小児やお年寄りなど、MRI検査が苦手な方でも安心して受けることができます。



MRIの検査時間はどのくらいかかりますか？

撮影目的により時間が変わりますが、約20～40分ほどです。

A



MRI検査中は寝ていてもいいですか？

検査の内容によっては撮影中に息止めなどの指示がある場合があります。また、検査中に動いてしまうと、画像に影響が出る場合がありますので、動かないようにするのも重要です。

A



MRI検査では、ガンはどの程度の大きさから見えるのですか？

MRIの性能や、撮像条件により一概にはいえませんが、数mm程度の大きさのものが検出された例もあります。

A



MRI検査が受けられない場合、代わりに検査方法はありますか？

MRIによる検査が困難な場合は、X線を使用したレントゲン装置やCTスキャナー装置による検査を行うのが一般的です。

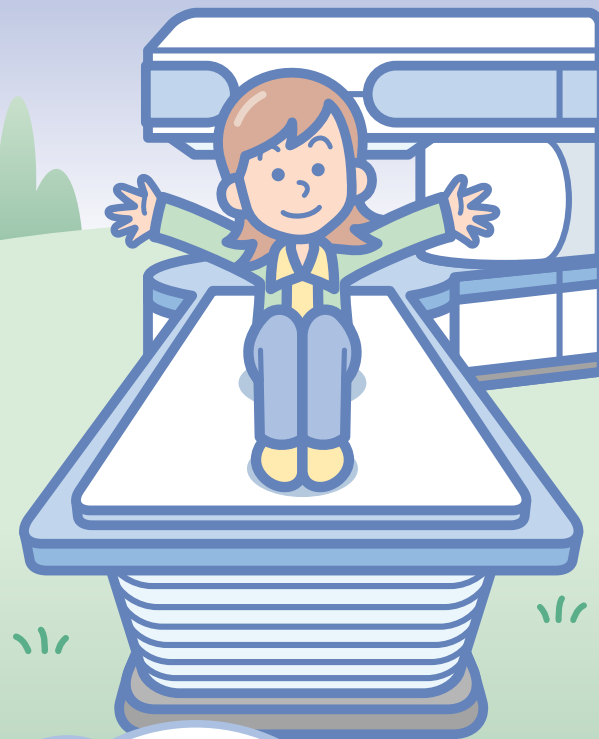
A

監修：東京慈恵会医科大学附属柏病院放射線科教授 原田潤太先生

オープンMRIの詳細内容・お問い合わせは...

<http://www.open-mri.jp/>

オープンMRI検査を受診される方へ



オープンMRIってなあに？

体内にある水分を磁気に共鳴させ、電波を受信して画像を撮影する装置です。

広く開放した環境で受診できるため、閉所恐怖症の方や小児やお年寄りなど、安心して受診できます。

オープンだから、 人にやさしい

オープンMRIは、空洞内を開放したオープンスペースとすることで、「閉所感」「不安感」「圧迫感」を取り去りました。更にオープンの特徴を活かし、装置の中心から外れてしまう関節や、その動態検査も行えるようになりました。

MRIは、肝臓がんなどの内臓検査、脳梗塞などの脳内血管の検査を行うことができます。また、子宮や卵巣などの骨盤内の臓器の検査も行うことができます。

MRI検査で有効な疾患

脳神経外科	脳腫瘍、脳血管性疾患
外科	肝臓がん、すい臓がん、胃がん 大腸がん、肺がん
神経内科	変性疾患、脳奇形、外傷
整形外科	頸椎症、胸椎・腰椎のヘルニア 脊椎腫瘍、脊椎奇形 骨軟部腫瘍、関節の靭帯損傷 半月板損傷など
婦人科	卵巣がん、子宮筋腫 子宮内膜症
泌尿器科	腎臓、膀胱、尿管の異常
耳鼻咽喉科	内耳、小脳橋角部 咽頭・喉頭の異常
眼科	眼窩や眼球内部の腫瘍など

MRI検査の手順

①

医師との問診



MRI検査が必要になった場合は、お医者さんよりその旨が伝えられます。その際に、簡単な注意事項と検査を行う日を指定されます。

②

MRI検査



撮影時間は、検査内容によりますが約20～40分ほどです。

検査中は技師の指示に従ってください。
リラックスして動かないようにしてください。

③

医師からの説明



診察室にて、撮影された画像を基にお医者さんからの説明があります。

検査前の カンタンチェックシート

検査当日、お出かけする前にチェックをして項目をクリアした(満たした)状態で受診しましょう。

午前の検査なので、朝食は摂っていない……

午後の検査なので、昼食は摂っていない……

医師の指示がない薬や、常用している薬を服用していない……

金属物が含まれた化粧をしていない……

マスカラ、ラメの入ったマニキュア、濃いアイシャドー等メイクアップ用品には金属が含まれている場合がありますので、熱を持ったり画像に悪影響を及ぼす可能性があります。ご注意ください。

金属物が付いた下着を着用していない……

下記のことを身に付けている場合、外していただくことがございます。

- ・アクセサリ類
- ・メガネ
- ・時計
- ・その他貴金属
- ・補聴器
- ・入れ歯
- ・磁気ネックレス
- ・携帯電話
- ・磁気カード
- ・ニトログリセリンの貼り薬
- ・カイロ
- その他

MRIの特長

放射線による被ばくはありません。
体中のあらゆる方向の画像が得られます。
痛みはありません。